


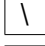
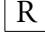


- Design:** Corinna Tengler
- Garnvorschläge:** *Malabrigo Rios* mit 192 Meter Lauflänge je Strang mit 100 Gramm oder ein anderes Garn in *Worsted*-Stärke:
3 Stränge in Farbe 844, *Nimbus Gray* und je 1 Strang in den Farben 195, *Black* sowie 036, *Pearl*
Ausführliche Tipps zur Garn- und Farbwahl geben wir unter
<http://www.lanade.de/blog/regentag>
- Maschenprobe:** 18 Maschen × 30 Reihen = 10 × 10 cm im Tropfenstruktur-Muster
18 Maschen × 34 Reihen = 10 × 10 cm im Bindfädenmuster-Part
18 Maschen × 36 Reihen = 10 × 10 cm im Gewittertropfen-Muster
Unbedingt nach dem Waschen und Trocknen messen.
- Material:** Rundstricknadeln in Stärke 4,5 und 5 mm und Länge 100 cm
Nadelstärken gegebenenfalls variieren, um die Maschenprobe zu erreichen.
- Fertiges Maß:** Spannweite 200 cm, an der breitesten Stelle 72 cm breit



Legende:

Hinreihe		Rückreihe	
	rechte Masche		linke Masche
	linke Masche		rechte Masche
	abheben mit Garn hinter der Arbeit		abheben mit Garn vor der Arbeit
	rechts verschränkt		links verschränkt
	Masche wie zum Linksstricken abheben, der Faden liegt dabei vor der Arbeit		erste Masche rechts verschränkt stricken, die letzte Masche rechts stricken

	keine Masche		
	Farbe 1		
	Farbe 2		
	Farbe 3		
	Umschlag		
	einfache Zunahme –	Masche rechts stricken (vorderes Maschenglied), Masche auf der Nadel lassen und noch einmal rechts verschränkt abstricken (hinteres Maschenglied)	
	doppelte Zunahme –	Masche rechts stricken und auf der Nadel lassen, Faden vor die Arbeit bringen, Masche links stricken und auf der Nadel lassen, Faden hinter die Arbeit bringen, Masche noch einmal rechts stricken und von der Nadel gleiten lassen.	
	vierfache Zunahme –	Masche rechts stricken und auf der Nadel lassen, Faden vor die Arbeit bringen, dieselbe Masche links stricken und auf der Nadel lassen, Faden hinter die Arbeit bringen, dieselbe Masche rechts stricken und auf der Nadel lassen, Faden vor die Arbeit bringen, dieselbe Masche links stricken und auf der Nadel lassen, Faden hinter die Arbeit bringen, dieselbe Masche noch einmal rechts stricken und dann von der Nadel gleiten lassen	
	einfache Abnahme –	zwei Maschen nacheinander wie zum Rechtsstricken abheben, auf linke Nadel zurückgleiten lassen und rechts verschränkt zusammenstricken	
	einfache Abnahme –	rechts zusammenstricken (englisch <i>k2tog: knit two stitches together</i>)	
	einfache Abnahme –	letzte Masche der Tropfen-Lace-Kante mit erster Masche des Tuchs rechts verschränkt (also durch die hinteren Maschenglieder) zusammenstricken	
	doppelte Abnahme –	zwei Maschen zusammen wie zum Rechtsstricken abheben, nächste Masche rechts stricken und beide abgehobenen Maschen über die rechts gestrickte Masche ziehen	
	doppelte Abnahme –	eine Masche wie zum Rechtsstricken abheben, zwei Maschen rechts zusammenstricken und abgehobene Masche über zusammengestrickte Maschen ziehen	

Anleitung:

„Die ersten Tropfen fallen ...“

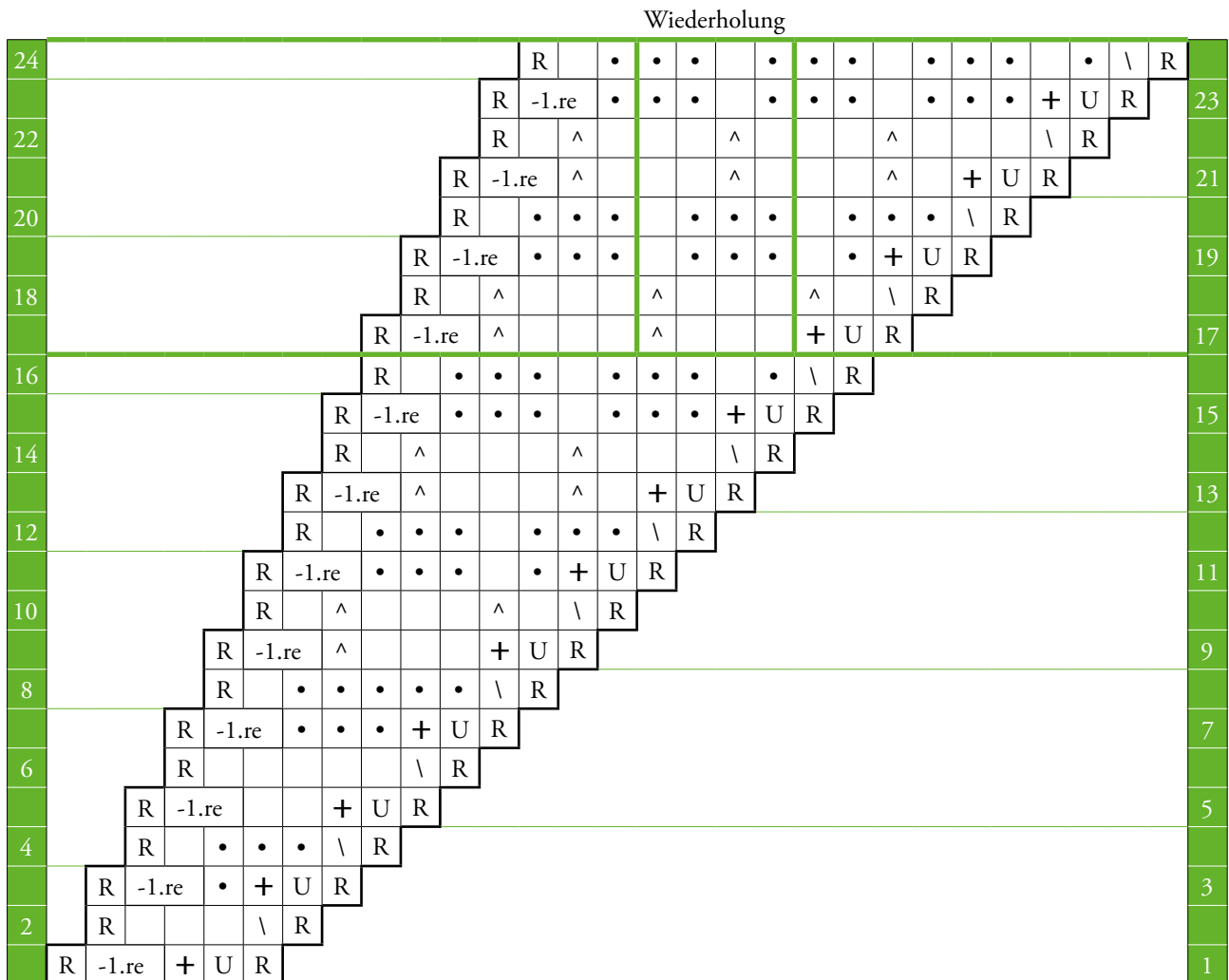
Maschenanschlag:

Schlage mit Nadelstärke 4,5 mm 5 Maschen in der Hauptfarbe an und stricke eine Reihe rechts.

Folge dem Tropfenmuster-Diagramm von Reihe 1 bis 24. Wiederhole die Reihen 17-24 noch 18-mal.

— **89 Maschen**

Diagramm Tropfenstruktur-Muster



„Es regnet Bindfäden“

Arbeite Reihe 1-4 des Bindfäden-Diagramms **auf Seite 4**. Du hast nun 92 Maschen auf deiner Nadel und wechselst, falls nötig, zur Nadelstärke 5,0 mm. Achte darauf, deinen Bindfädenmuster-Part nicht zu fest zu arbeiten.

Arbeite Reihe 5-14 des Bindfäden-Diagramms. Wechsele zur Nadelstärke 4,5 mm.

— **97 Maschen**

Die empfohlene Wolle, das Zubehör und vieles mehr kannst du unter www.lanade.de bestellen!

Diagramm Bindfädenmuster

		Wiederholung												
14	R	^	•	^	•	^	•	^	•	^	•	^	•	R
	R	^	^	•	^	•	^	•	^	•	^	•	+	R
12	R		^	•	^	•	^	•	^	•	^	•		R
	R		^		^		^		^		^		+	R
10	R	^	•	^	•	^	•	^	•	^	•			R
	R	^	^	•	^	•	^	•	^	•	^	•	+	R
8	R		^	•	^	•	^	•	^	•				R
	R		^		^		^		^		+		R	
6	R	^	•	^	•	^	•	^	•					R
	R	^		^		^		^		+			R	
4	R		•	•	•	•	•	•	•	•	•	•	•	R
	R	-1.re						+	U				R	
2	R		•	•	•	•	•	•	•	•	•	•	•	R
	R					+	U							

Wiederhole das Bindfädenmuster-Diagramm noch zweimal. Nach der ersten Wiederholung hast du 105 Maschen und nach der zweiten Wiederholung 113 Maschen auf deiner Nadel. Arbeite nun noch einmal Reihe 1 bis 4, aber wechsele nicht zu Farbe 2, sondern bleibe bei Farbe 1. Trenne Farbe 2 ab.
— **116 Maschen**

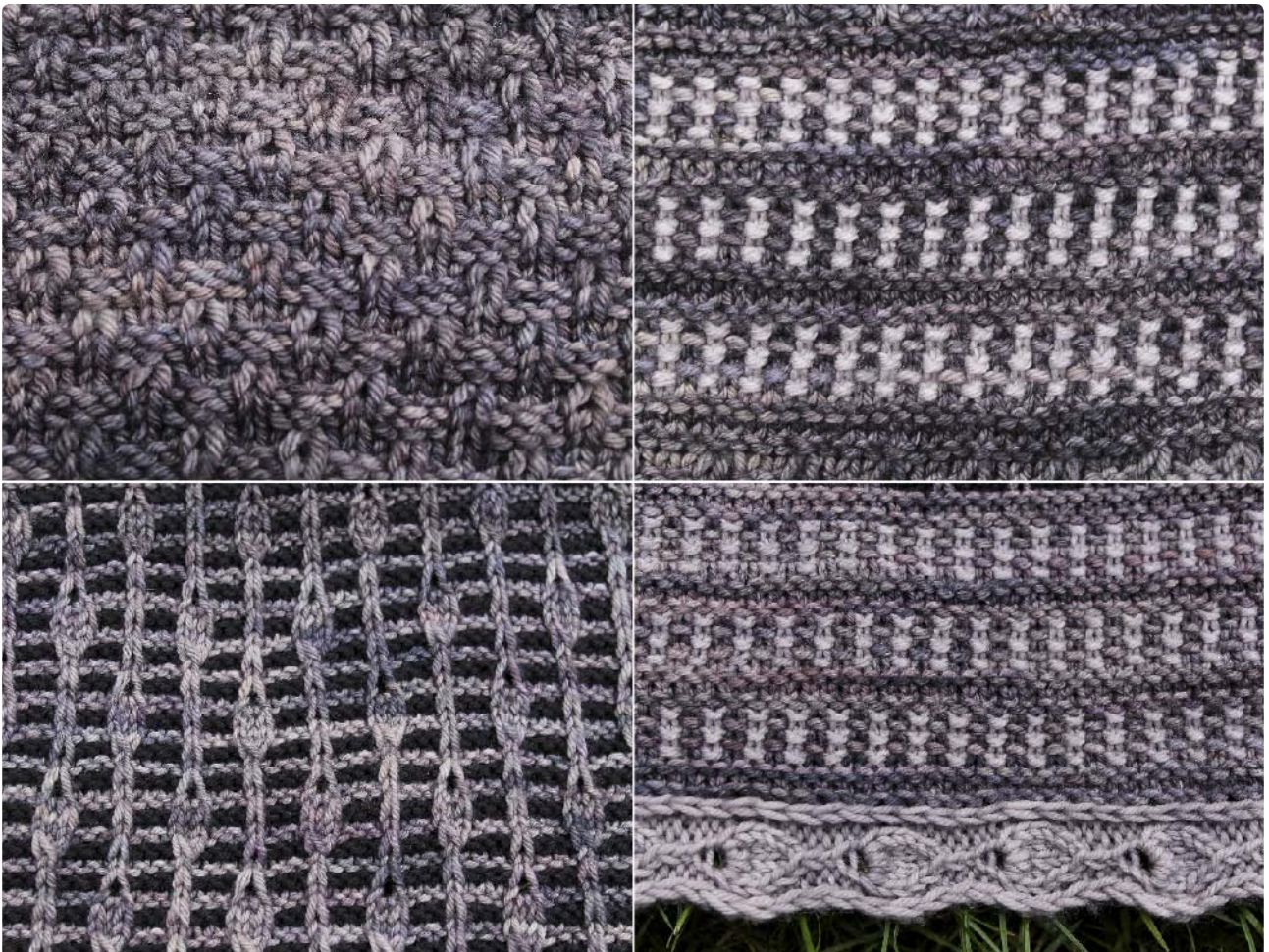
Arbeite nun noch 3-mal Reihe 17-24 des Tropfenmuster-Diagramms **auf Seite 3**.

Achtung! Wenn du das erste Mal Reihe 17 strickst, endest du, anders als im Diagramm angegeben, mit 1 abheben, **1 rechts**, Randmasche. Alle weiteren Wiederholungen arbeitest du wie im Diagramm gezeigt.
— **129 Maschen**

Arbeite Reihe 1 bis 14 des Bindfäden-Diagramms insgesamt dreimal. Nach der ersten Wiederholung hast du 137 Maschen, nach der zweiten 145 Maschen und nach der dritten 153 Maschen auf deiner Nadel.

Ende mit Reihe 1 bis 4, aber wechsele nicht zu Farbe 2, sondern zu Farbe 3. Trenne Farbe 2 ab.

— **156 Maschen**

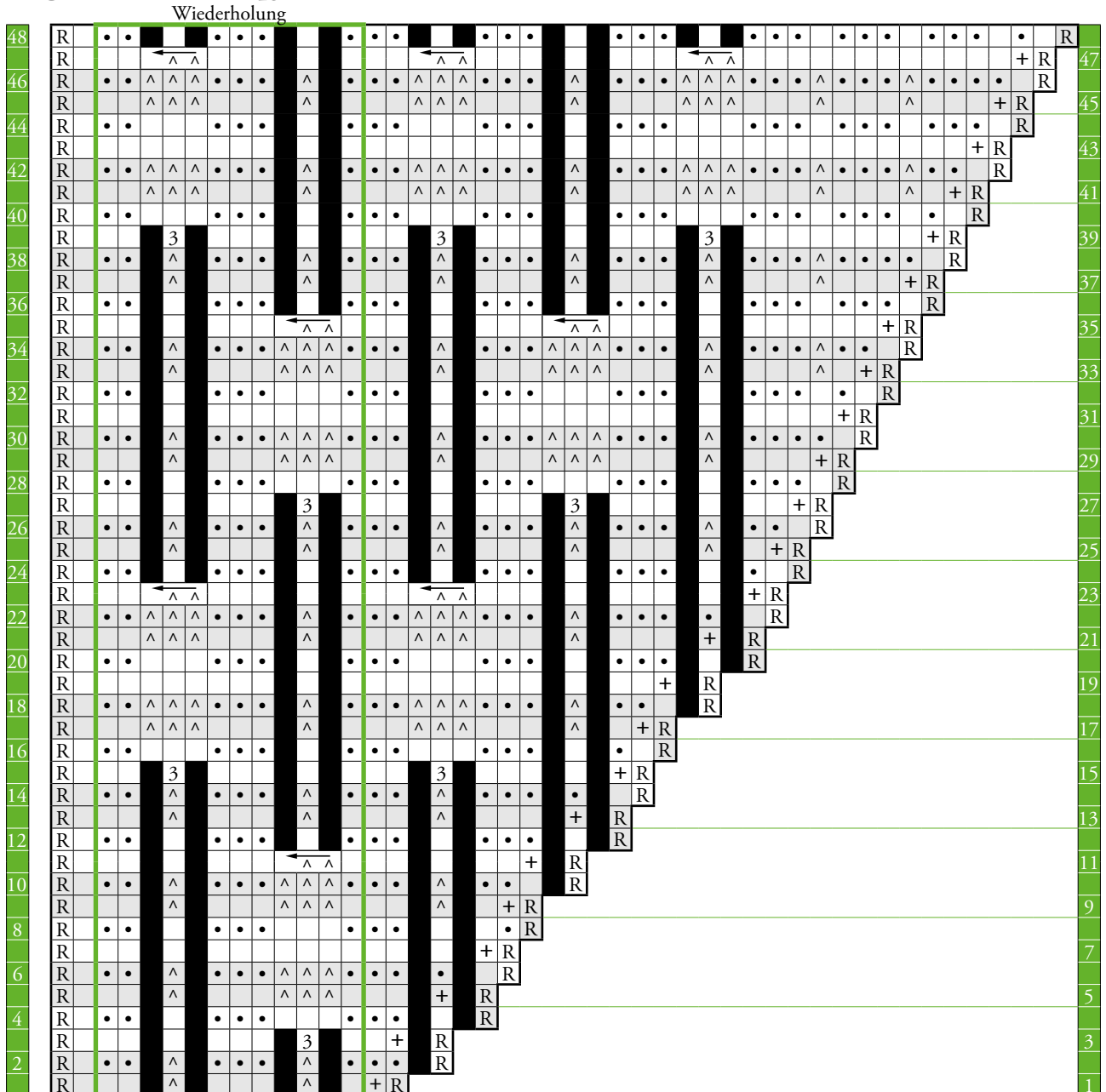


„Dicke Gewittertropfen“

Folge dem Gewittertropfen-Diagramm von Reihe 1 bis 48. Wiederhole dann Reihe 1 bis 14 noch einmal. Trenne Farbe 3 ab.

— 187 Maschen

Diagramm Gewittertropfen



„Der Himmel klart auf“

Folge nun wieder dem Bindfäden-Diagramm **auf Seite 4**.

Obacht! Sollte dir Farbe 1 vorzeitig ausgehen und solltest du die Maschenprobe auch schon geribbelt und verstrickt haben, gerate bitte nicht in Panik! Du kannst nach jeder Wiederholung von Reihe 4 das Bindfädenmuster abkürzen und direkt mit der Tropfen-Lace-Kante weitermachen.

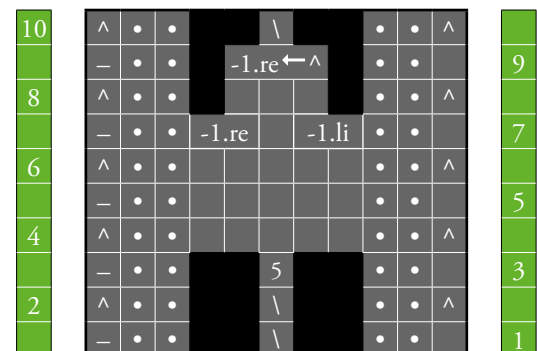
Die empfohlene Wolle, das Zubehör und vieles mehr kannst du unter www.lanade.de bestellen!

Wenn du ausreichend Garn hast, arbeite das Bindfädenmuster-Diagramm insgesamt 3-mal von Reihe 1 bis 14. Ende mit Reihe 1 bis 4. Je nachdem, wie viele Wiederholungen des Bindfädenmusters du gestrickt hast, hast du nun 190, 198, 206 oder 214 Maschen auf deiner Nadel. Trenne Farbe 1 ab.

Nun wird die Tropfen-Lace-Kante quer angestrickt. Schläge für die Borte vor dem Reihenbeginn in Farbe 2 sieben Maschen neu an, Tuchvorderseite dir zugewandt. Hierfür eignet sich prima der *Cable-Cast-On*. Folge nun dem Tropfen-Lace-Diagramm über die neu aufgenommenen Maschen und wiederhole Reihe 1 bis 10 über die gesamte Tuchkante.

Je nach Ausgangsmaschenzahl musst du am Ende vielleicht ein klein wenig schummeln ...

Diagramm Tropfen-Lace-Kante



bei 190 Maschen: keine Korrektur nötig

bei 198 Maschen: nimm in den beiden letzten Wiederholungen von Reihe 9 eine Masche aus der Tuchkante auf deine linke Nadel und stricke die letzte Masche in Farbe 2 mit der aufgenommenen Masche rechts verschränkt zusammen

bei 206 Maschen: stricke in der letzten Wiederholung von Reihe 9 nicht zwei, sondern drei Maschen rechts verschränkt zusammen

bei 214 Maschen: nimm in der letzten Wiederholung von Reihe 9 eine Masche aus der Tuchkante auf deine linke Nadel und stricke die letzte Masche in Farbe 2 mit der aufgenommenen Masche rechts verschränkt zusammen

Kette zum Schluss die restlichen Maschen ab, wie sie erscheinen.

Vernähe alle Fäden und bade das gute Stück. Spanne dein Tuch sorgfältig auf.



Die empfohlene Wolle, das Zubehör und vieles mehr kannst du unter www.lanade.de bestellen!