

Design: Antje Litzmann, Lanade

Matariki ist eine kuschelige Babydecke aus Worsted- oder Aran-Garnen. Je nach Größe eignet sie sich bestens als Krabbeldecke oder als warmer Beschützer für Ausflüge mit dem Kinderwagen, Buggy oder Autokindersitz.

Die Decke wird in zwei Abschnitten gestrickt. Zuerst werden die Maschen für das innere Rechteck provisorisch angeschlagen und dann Vollpatent in Reihen gestrickt. Der große Perlmuster-Stern in der Mitte empfiehlt sich ab circa 74 × 74 cm Gesamtgröße.

Dann werden aus den Seiten und vom provisorischen Anschlag Maschen aufgenommen und ein breiter Rand mit kraus rechtem Rahmen und vielen kleinen Sternchen in Runden gestrickt.

Die Anleitung enthält die genauen Angaben für die Größen 54 × 64 cm und 84 × 94 cm. Die Tabelle am Ende erklärt die Modifikationen für alle anderen Größen.



Matariki

- Fertiges Maß:** circa 64 × 54 cm (**circa 94 × 84 cm**)
weitere Größen in der Tabelle am Ende der Anleitung
- Material:** circa 449 m (**1026 m**) *DROPS Big Merino* oder *Malabrigo Rios*
Rundstricknadeln verschiedener Längen von 80 cm bis 230 cm,
Durchmesser 4,5 mm und 5,5 mm (zum Abketten)
vier Maschenmarker
einen Garnrest für den provisorischen Maschenanschlag
- Maschenprobe:** 16 Maschen × 24 Reihen = 10 × 10 cm auf der kleineren Nadel (gewaschen)
- Technikvideos:** Vollpatent mit Hebemaschen: <http://youtu.be/sA6UmR1W3I8>
Provisorischer Maschenanschlag: <http://vimeo.com/6709745>

Abkürzungen:

RR	Rückreihe
HR	Hinreihe
RM	Randmasche in Reihen / Raglanmasche in Runden
MS	Marker setzen
MÜ	Marker überheben
re	rechte Masche stricken
li	linke Masche stricken
li gen Zunahme	links geneigte Zunahme aus dem Querfaden
re gen Zunahme	rechts geneigte Zunahme aus dem Querfaden

Anleitung:

Anschlag:

Mit einem Garnrest provisorisch 51 (**99**) Maschen anschlagen.
Zu Arbeitsgarn wechseln.

Patentmusterreihen:

Vorbereitungsreihe 1 (HR): Eine Reihe rechts stricken.

Vorbereitungsreihe 2 (RR): 1re (Randmasche), *1li abheben mit Umschlag, 1re*, von * bis * wiederholen bis 2 Maschen vor Ende der Reihe, 1li abheben mit Umschlag, 1re (RM).

Patentreihe 1 (HR): 1re (RM), *Doppelmanche wie eine einzelne Masche rechts stricken, 1li abheben mit Umschlag*, von * bis * wiederholen bis 2 Maschen vor Ende der Reihe, Doppelmanche wie eine einzelne Masche rechts stricken, 1re (RM).

Patentreihe 2 (RR): 1re (RM), * 1li abheben mit Umschlag, Doppelmasche wie eine einzelne Masche rechts stricken*, von * bis * wiederholen bis 2 Maschen vor Ende der Reihe, 1li abheben mit Umschlag, 1re (RM).

Für Größe 64 × 54 cm: Patentreihen 1 und 2 noch 63-mal wiederholen. Insgesamt 130 Reihen Patentmuster (inklusive Vorbereitungsreihen).

Für Größe 94 × 84 cm: Patentreihen 1 und 2 noch 37-mal wiederholen. (= 78 Reihen Patentmuster, inklusive Vorbereitungsreihen).

Nächste Reihe (HR): 1re (RM), 25 Maschen im Patentmuster, Marker setzen, Zeile 1 vom Chart „Großer Stern“ stricken, Marker setzen, 25 Maschen Patent, 1re (RM).

Weiter Patentmuster stricken und zwischen den Markern dem Chart „Großer Stern“ folgen.

In Zeile 70 (RR) beide Marker entfernen.

Patentreihen 1 und 2 noch 39-mal wiederholen (= 78 Reihen Patentmuster).

Insgesamt 226 Reihen Patentmuster.

Maschen aufnehmen und zur Runde schließen:

Alle Maschen aus dem provisorischen Maschenanschlagn auf eine zweite Nadel aufnehmen und dort lassen, zum anderen Ende der Arbeit zurückkehren.

Nächste Reihe (HR): 1 (1)re (war Randmasche, ist jetzt Raglanmasche), re bis vor die letzte Masche (dabei Doppelmaschen wie eine einzelne Masche rechts stricken), MS, 1 (1)re (RM).

Arbeit um 90 Grad drehen.

Für je zwei Reihen eine Masche aus dem rechten Rand aufnehmen (das heißt 65 (113) Maschen),

Arbeit um 90 Grad drehen, MS, jetzt die provisorischen Maschen von der zweiten Nadel abstricken:

1 (1)re (RM), re bis vor die letzte Masche, MS, 1 (1)re (RM).

Arbeit um 90 Grad drehen.

Für je zwei Reihen eine Masche aus dem linken Rand aufnehmen (das heißt 65 (113) Maschen),

Rundenanfangsmarker setzen, zur Runde schließen.

insg. 232 (424) Maschen

(oder zweimal so viele wie angeschlagen plus einmal so viele wie Reihen gestrickt)

Kraus-rechts-Runden:

Kraus-rechts-Runde 1: Links bis zum Rundenende.

Kraus-rechts-Runde 2: *1re (RM), li gen Zunahme, re bis zum nächsten Marker, re gen Zunahme, MÜ, ab * dreimal wiederholen.

Kraus-rechts-Runden 1 und 2 noch dreimal wiederholen, insgesamt 8 Runden.

Nächste Runde: Rechts bis zum Rundenende (ohne Zunahmen).

+ 32 Maschen

Sternrunden:

Sternrunde 1:

1re (RM), li gen Zunahme, erste/nächste Zeile des Charts „Kleine Sterne“ arbeiten (A, $2 \times B$, C (A, $5 \times B$, C)), re gen Zunahme, MÜ,

1re (RM), li gen Zunahme, aktuelle Zeile des Charts „Kleine Sterne“ arbeiten (A, $3 \times B$, C (A, $6 \times B$, C)), re gen Zunahme, MÜ,

1re (RM), li gen Zunahme, aktuelle Zeile des Charts „Kleine Sterne“ arbeiten (A, $2 \times B$, C (A, $5 \times B$, C)), re gen Zunahme, MÜ,

1re (RM), li gen Zunahme, aktuelle Zeile des Charts „Kleine Sterne“ arbeiten (A, $3 \times B$, C (A, $6 \times B$, C)), re gen Zunahme.

Sternrunde 2:

1re (RM), nächste Zeile des Charts „Kleine Sterne“ arbeiten (A, $2 \times B$, C (A, $5 \times B$, C)), MÜ,

1re (RM), aktuelle Zeile des Charts „Kleine Sterne“ arbeiten (A, $3 \times B$, C (A, $6 \times B$, C)), MÜ,

1re (RM), aktuelle Zeile des Charts „Kleine Sterne“ arbeiten (A, $2 \times B$, C (A, $5 \times B$, C)), MÜ,

1re (RM), aktuelle Zeile des Charts „Kleine Sterne“ arbeiten (A, $3 \times B$, C (A, $6 \times B$, C)).

Sternrunden 1 und 2 wiederholen bis Zeile 21 des Charts „Kleine Sterne“ abgearbeitet ist (die letzte Runde ist eine Sternrunde 1).

+ 88 Maschen

Kraus-rechts-Runden:

Kraus-rechts-Runden 1 und 2 (siehe oben) dreimal wiederholen, dann noch einmal Kraus-rechts-Runde 1 stricken, insgesamt 7 Runden.

+ 24 Maschen

Abketten:

Rundenanfangsmarker entfernen, 2 Maschen auf die linke Nadel aufschlingen.

Zur größeren Nadel wechseln.

*1re, 2re verschränkt zusammenstricken, beide neuen Maschen von der rechten auf die linke Nadel zurückheben, ab * wiederholen bis nur noch 2 Maschen übrig sind (alle Marker entfernen wenn sie erreicht werden), 2re verschränkt zusammenstricken, Faden durchziehen, verknoten und abschneiden.

Lose Enden vernähen, Decke nass machen und feucht spannen. Fertig :)

Andere Größen:

Wenn die Decke eine andere Größe haben soll, können im Rand mehr oder weniger Sternmusterwiederholungen gestrickt werden. Für insgesamt 49 Größen von 44 × 44 cm (3 × 3 kleine Sterne) bis 104 × 104 cm (9 × 9 kleine Sterne) gibt die Tabelle (neben dem ungefähren Garnverbrauch) an, wie viele Maschen provisorisch angeschlagen und wie viele Reihen Patent gestrickt werden müssen, um zu Beginn der Sternrunden die richtige Maschenanzahl auf der Nadel zu haben. Ansonsten kann der Anleitung oben gefolgt werden.

Der große Stern in der Mitte empfiehlt sich ab einer Größe von 6 × 6 kleinen Sternen.

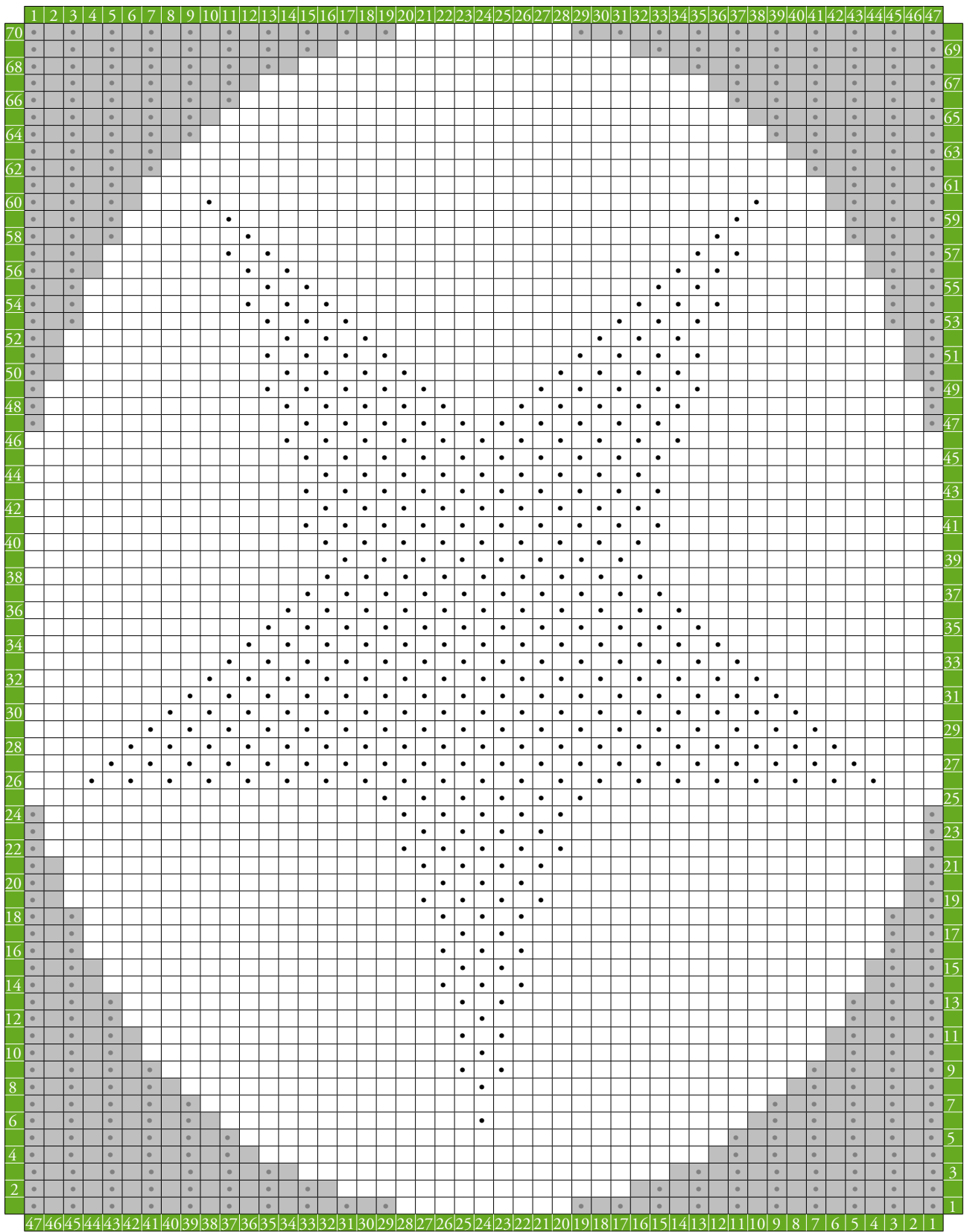
Um den Stern genau in der Mitte zu platzieren, müssen von der Reihenzahl aus der Tabelle 70 Reihen abgezogen und das Ergebnis durch zwei geteilt werden. So viele Reihen werden zunächst im Vollpatent gestrickt. Dann werden die Marker für die linke und rechte Grenze des Charts „Großer Stern“ gesetzt. Dazu von der Maschenzahl aus der Tabelle 47 Maschen abziehen. Die Hälfte der verbliebenen Maschen wird vor beziehungsweise nach dem Chart (Marker setzen) im Patentmuster gestrickt. Nach Zeile 70 des Charts können die Marker entfernt werden und noch einmal so viele Reihen wie oben berechnet Patent gestrickt werden.

		Breite						
		circa 44 cm	circa 54 cm	circa 64 cm	circa 74 cm	circa 84 cm	circa 94 cm	circa 104 cm
		3 Sterne	4 Sterne	5 Sterne	6 Sterne	7 Sterne	8 Sterne	9 Sterne
Länge	circa 44 cm	35 M × 66 R Patent	51 M × 66 R Patent	67 M × 66 R Patent	83 M × 66 R Patent	99 M × 66 R Patent	115 M × 66 R Patent	131 M × 66 R Patent
	3 Sterne	circa 248 m	circa 305 m	circa 363 m	circa 421 m	circa 478 m	circa 536 m	circa 594 m
	circa 54 cm	35 M × 98 R Patent	51 M × 98 R Patent	67 M × 98 R Patent	83 M × 98 R Patent	99 M × 98 R Patent	115 M × 98 R Patent	131 M × 98 R Patent
	4 Sterne	circa 307 m	circa 377 m	circa 447 m	circa 518 m	circa 588 m	circa 658 m	circa 728 m
	circa 64 cm	35 M × 130 R Patent	51 M × 130 R Patent	67 M × 130 R Patent	83 M × 130 R Patent	99 M × 130 R Patent	115 M × 130 R Patent	131 M × 130 R Patent
	5 Sterne	circa 366 m	circa 449 m	circa 532 m	circa 615 m	circa 697 m	circa 780 m	circa 863 m
	circa 74 cm	35 M × 162 R Patent	51 M × 162 R Patent	67 M × 162 R Patent	83 M × 162 R Patent	99 M × 162 R Patent	115 M × 162 R Patent	131 M × 162 R Patent
	6 Sterne	circa 425 m	circa 521 m	circa 616 m	circa 712 m	circa 807 m	circa 902 m	circa 998 m
circa 84 cm	35 M × 194 R Patent	51 M × 194 R Patent	67 M × 194 R Patent	83 M × 194 R Patent	99 M × 194 R Patent	115 M × 194 R Patent	131 M × 194 R Patent	
7 Sterne	circa 485 m	circa 593 m	circa 701 m	circa 808 m	circa 916 m	circa 1024 m	circa 1132 m	
circa 94 cm	35 M × 226 R Patent	51 M × 226 R Patent	67 M × 226 R Patent	83 M × 226 R Patent	99 M × 226 R Patent	115 M × 226 R Patent	131 M × 226 R Patent	
8 Sterne	circa 544 m	circa 665 m	circa 785 m	circa 905 m	circa 1026 m	circa 1146 m	circa 1267 m	
circa 104 cm	35 M × 258 R Patent	51 M × 258 R Patent	67 M × 258 R Patent	83 M × 258 R Patent	99 M × 258 R Patent	115 M × 258 R Patent	131 M × 258 R Patent	
9 Sterne	circa 603 m	circa 736 m	circa 869 m	circa 1002 m	circa 1135 m	circa 1268 m	circa 1401 m	



Chart „Großer Stern“

47 Maschen × 70 Reihen. Von unten nach oben und von rechts nach links (Hinreihen) beziehungsweise von links nach rechts (Rückreihen) arbeiten.



- In Hinreihen links, in Rückreihen rechts.
- In Hinreihen rechts, in Rückreihen links.
- ◐ In Hinreihen links abheben mit Umschlag, in Rückreihen Doppelmasche rechts zusammenstricken (Patentmuster).
- ◑ In Hinreihen Doppelmasche rechts zusammenstricken, in Rückreihen links abheben mit Umschlag (Patentmuster).