

- Design:** Angeline den Brok
- Garnvorschläge:** 3 Stränge *Malabrigo Merino Worsted* in verschiedenen Farben, zum Beispiel:
 — **Set 1:** 009, *Polar Morn* (Farbe A); 044, *Geranium* (Farbe B);
 026, *Continental Blue* (Farbe C)
 — **Set 2:** 073, *UVA* (Farbe A); 093, *Fuchsia* (Farbe B); 022, *Sauterne* (Farbe C)
Mehr Informationen zum Verbrauch auf Seite 2.
- Material:** Rundstricknadeln 4,5 mm, 60 cm Länge für den Halswärmer
 Nadelspiel oder Rundstricknadeln 4,5 mm für die Mütze
 12 Maschenmarkierer, einer davon in einer anderen Farbe
- Maschenprobe:** 19 Maschen = 10 cm im Fair-Isle-Muster
- Fertiges Maß:** Umfang des Halswärmers etwa 75 cm, Höhe 25 cm
 Umfang der Mütze etwa 56 cm

Der Legende nach erlernten die Bewohner der *Fair Isle*, einer winzigen Nordseeinsel, die berühmte, vielfarbige Stricktechnik einst von spanischen Schiffbrüchigen und brachten sie später zur Perfektion, um in der kargen Umgebung ein Einkommen zu haben: „*The more you could knit, the more you could eat*“.
 Heute sind die Technik und die wunderbar vielfältigen Muster überall auf der Welt bekannt und machen unglaublich viel Spaß! Mütze und Halswärmer ergeben ein perfektes Set in tausend tollen Farbkombinationen der butterweichen *Malabrigo Merino Worsted*. Wir wünschen ganz viel Spaß!

Fair Isle
 Fun

MÜTZE &
 HALSWÄRMER



Diagramm A:

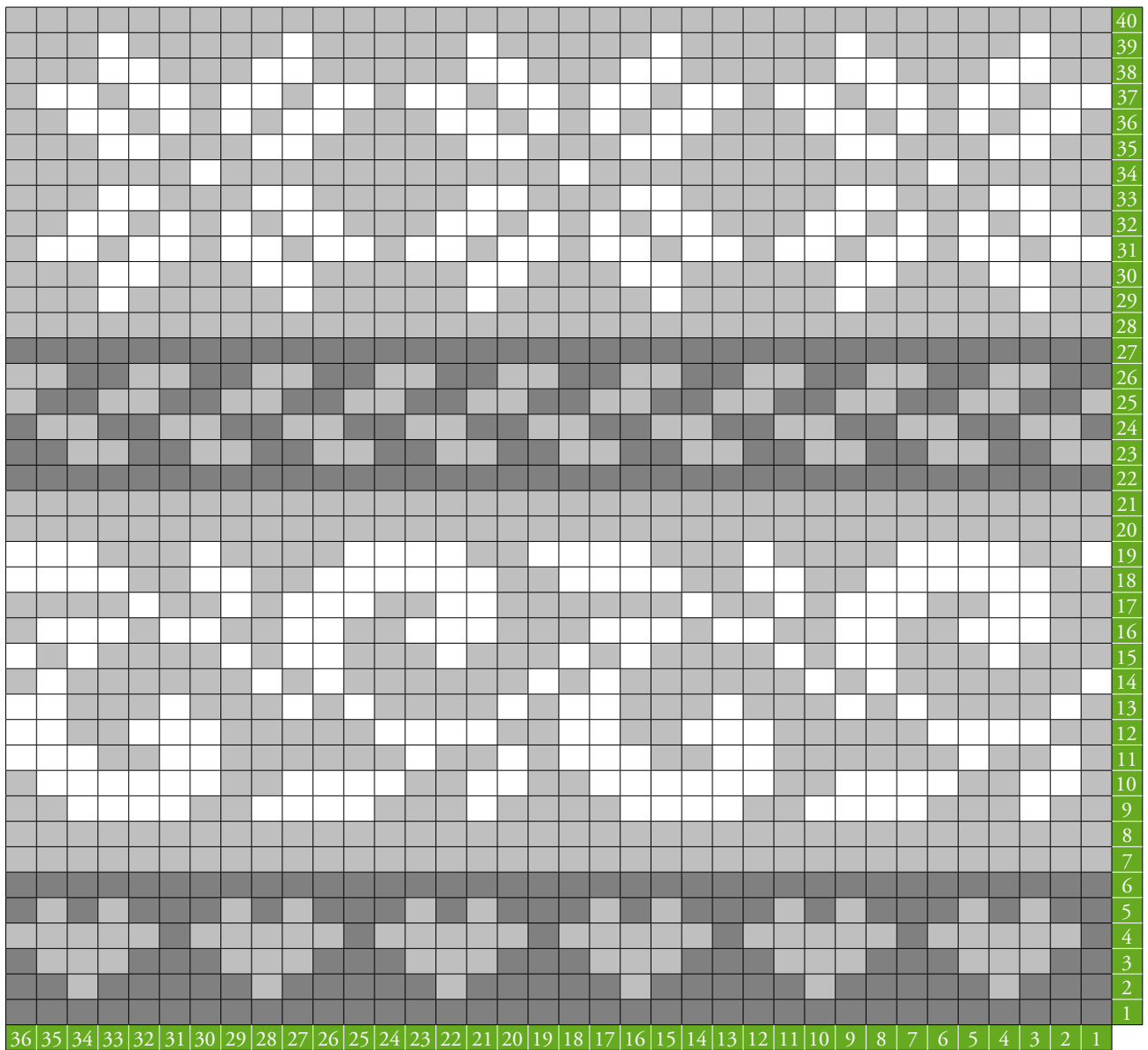
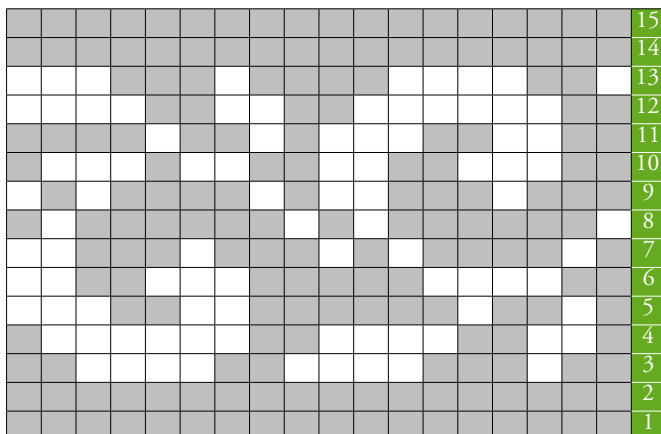


Diagramm B:



Bezüglich des Verbrauchs:

Wenn du die Mütze in derselben farblichen Reihenfolge wie den Halswärmer stricken möchtest, wirst du zwei Stränge in Farbe A benötigen.

Wenn du mit nur einem Strang pro Farbe arbeiten willst, so wie wir, sei flexibel beim Einsatz der Farben und prüfe beim Stricken des zweiten Teils zwischendurch, wie weit du mit welcher Farbe kommst.

■ Farbe A

□ Farbe B

■ Farbe C



Anleitung:

Halswärmer:

Der Halswärmer wird in Runden von unten nach oben gestrickt.

Schlage 144 Maschen auf einer Rundnadel mit Stärke 4,5 mm locker mit Farbe A an. Setze einen Markierer, schliesse zur Runde und halte Farbe B bereit.

Stricke ein Bündchen wie folgt:

- Runde 1:** 2 rechts mit Farbe A, 2 rechts mit Farbe B
Runde 2-7: 2 rechts mit Farbe A, 2 links mit Farbe B

Fahre fort mit Diagramm A (36 Maschen). Setze, wenn nötig, 3 zusätzliche Markierer zwischen den Wiederholungen. Stricke Runde 1-40 und dann noch einmal Runde 1-27.

Nun stricke noch einmal ein Bündchen wie folgt:

- Runde 1:** 2 rechts mit Farbe A, 2 rechts mit Farbe B
Runde 2-7: 2 rechts mit Farbe A, 2 links mit Farbe B

Kette alle Maschen mit Farbe A locker ab. Nutze, falls nötig, eine größere Nadel.

Mütze:

Die Mütze wird in Runden von unten nach oben gestrickt. Dafür genügen die Wollreste des Halswärmers – siehe auch Seite 2. Setze die Farben ein wie unten beschrieben oder tausche wenn du magst.

Schlage 108 Maschen auf einem Nadelspiel oder Rundnadeln in Stärke 4,5 mm locker mit Farbe C an. Setze einen Markierer, schließe zur Runde und halte Farbe B bereit. Stricke ein Bündchen wie folgt:

Runde 1: 2 rechts mit Farbe C, 2 rechts mit Farbe B

Runde 2-7: 2 rechts mit Farbe C, 2 links mit Farbe B

Fahre fort mit Diagramm B (18 Maschen). Setze, wenn nötig, 5 zusätzliche Markierer zwischen den Wiederholungen. Du kannst auch eins der anderen Muster aus Diagramm A verwenden. Nun stricke glatt rechts mit Farbe C, bis das Strickstück 16 cm misst. Setze insgesamt 12 Maschenmarkierer nach je 9 Maschen.

Abnahmerunde: nimm insgesamt 12 Maschen ab, indem du die letzten beiden Maschen vor jedem Markierer rechts zusammen strickst

Wiederhole die Abnahmerunde 3-mal in jeder dritten Runde. (60 Maschen)

Wiederhole die Abnahmerunde 4-mal in jeder zweiten Runde. (12 Maschen)

Schneide den Faden ab, fädele ihn durch die verblieben Maschen, ziehe ihn fest und fixiere ihn auf der Innenseite.

Mache eine Bommel aus den Garnresten und nähe sie oben an die Mütze.

Fertigstellung:

Vernähe alle Fäden und spanne die angefeuchteten Strickstücke in Form.

